



Tip îmbrăcăminte: **Golden Brown™** Marcă:

Golden Brown™

Mărime: vezi imprimat pe produs

Domeniu de folosire:

General: Acest produs este destinat a se folosi pentru toate procesele de sudare cu arc cum ar fi MMA, MIG/MAG, TIG, micro plasma, sudură în mediu gaz și în puncte și de asemenea pentru tăiere cu plasmă și oxygen, creșuire, brazare și metalizare termică. Deoarece aplicațiile diferă, este responsabilitatea utilizatorului să identifice produsul potrivit pentru fiecare aplicație.

Pericolele identificate: La procesele de sudare la care se folosește produsul sunt identificate următoarele pericole: flacără, stropire cu metal topit, căldură radiant și șocuri electrice scurte

Tensiune electrică ridicată: Acest produs protejează împotriva șocurilor electrice de scurtă durată și nu împotriva expunerii îndelungate la voltaj ridicat!! Aparatele de sudare și tăiere pot cauza voltaj ridicat așa că respectați și instrucțiunile de siguranță ale acestora! Atunci când există risc ridicat de șoc electric sau părți neizolate este necesară izolarea electric conform celor indicate la paragraful 6.10 din EN 11611 pentru protecția la conductori electrici neizolați de până la 100 V = (DC).

Protecția corpului în toate pozițiile: Acest produs protejează în anumite poziții de lucru și sudare. Este posibil ca în anumite cazuri să fie necesare și alte produse de protecție. Este responsabilitatea utilizatorului să identifice acest lucru

Protecția șorțurilor: În cazul în care este folosit șorțul acesta trebuie să protejeze cel puțin de la o cusătură laterală la cealaltă

Îmbrăcăminte adițională: Îmbrăcăminte adițională va fi cel puțin de Clasa 1 din EN11611

Utilizare greșită:

Nivelul de protecție: Nivelul de protecție va fi redus dacă îmbrăcăminte de protecție la sudură este contaminată cu material inflamabil.

Nivelul de oxigen: Un nivel ridicat de oxigen în aer va reduce considerabil protecția împotriva flăcărilor. Trebuie avută grijă sporită când se sudează în spații închise. Aerul îmbogățit cu oxigen este periculos!

Izolarea electrică: Izolarea electrică dată de îmbrăcăminte va fi redusă atunci când ea este udă, murdară sau îmbibată cu transpirație.

Folosirea articolelor de îmbrăcăminte din 2 piese: Când se folosesc articole de îmbrăcăminte din 2 piese acestea vor fi folosite împreună pentru a oferi nivelul specificat de siguranță

Protecția corpului suplimentară în timpul sudării: Articole suplimentare de protecție folosite în timpul sudării trebuie să fie conforme cu standardele EN pentru pericole la sudare.

Limitările de utilizare: Aceasta îmbrăcăminte de bumbac ignifug / piele pot fi utilizate pentru activități de muncă generale și de sudare. Utilizatorul trebuie să se asigure că toate închiderile sunt închise în special la utilizarea pentru aplicații de sudare și să aleagă mărimea potrivită. Dacă bucăți de metal topit aderă la îmbrăcăminte, utilizatorul trebuie să scoată hainele imediat. Utilizatorul trebuie să poarte pantalonii cu bretele întotdeauna în combinație cu o jachetă de sudare. Jacheta de sudură 33-3060 poate fi purtată doar cu un protector suplimentar pentru gat. Produsele suplimentare de protecție (sort, maneci, jambiere) trebuie purtate doar cu costumul de sudură. Jambierele trebuie purtate doar cu pantofi de sudură. Dacă utilizatorul observă simptome similare cu arsuri solare, radiațiile UV trec prin produs. În acest caz produsul trebuie reparat sau înlocuit. Utilizatorul trebuie să ia în considerare și folosirea mai multor straturi de protecție în viitor.

Material folosit: Piele spalt de vita în combinație cu material ignifug de 305 gr/m2 (44-5530 + 44-5600: piele box de vita) sunt folosite cu ata cu 3 fire de KEVLAR® fire la fabricarea acestui produs, de asemenea capse și închizători izolate electric pentru închideri și întărituri. DuPont™ și KEVLAR® sunt mărci comerciale sau mărci comerciale înregistrate ale E.I.duPont de Nemours and Company

Informații despre sănătate: Nivelurile de pH, Crom (VI) și PCP ale tuturor materialelor au fost testate și îndeplinesc standardele de sănătate CE. Colorarea: colorarea este făcută cu materiale naturale

Spălarea, uscarea și călcarea: Spălarea, uscarea forțată și calcarea nu sunt permise.

Depozitarea: A se depozita în locuri uscate, întecutate cu temperatură cuprinse între 10 și 20 ° Celsius. Nu depozitați pe înălțime mai mult de 5 cutii sau 1 palet.

Îmbătrânirea: Modificarea performanțelor produsului în timp la utilizare și stocare Note 1 to entry: Imbatranirea este cauzată de o combinație de factori cum ar fi:

- curățirea, întreținerea și dezinfectarea;
 - expunerea la radiație vizibilă și/sau ultravioletă;
 - expunerea la temperaturi foarte ridicate sau coborâte sau la fluctuații mari de temperatură;
 - expunerea la chimicale inclusive umiditate;
- Fiecare produs conține o etichetă cu codul unic de trasabilitate pentru procesul de producție.

Garanție: Acest produs este garantat în cazul defectelor de fabricație. Dacă produsul poate fi reparat, repararea trebuie să se facă de către producător.

Reciclare: Odată ce produsul nu mai poate fi utilizat, este responsabilitatea utilizatorului să recicleze, arunce produsul într-un mod care nu afectează mediul înconjurător.

Durabilitate: Durata de viață depinde de gradul de utilizare și de intensitatea utilizării în respectivele aplicații. De aceea informații referitoare la durata de viață nu sunt disponibile.

Climat conform clauzei 6.10: Testarea mostrelor a fost efectuată la o temperatură de (20 ±2) °C și umiditate relativă de (85 ±5) %.

Următoarele explică pictograma de pe acest produs:



Cerințe generale de siguranță

Subcapitolul	Cerința	Clasa 1	Clasa 2
6.2	Rezistență: material textil țesut exterior Rezistență: piele	400 N 80 N	400 N 80 N
6.3	Rezistența la sfâșiere: material textil exterior țesut Rezistența la sfâșiere: piele	15 N 15 N	20 N 20 N
6.4	Rezistența la rupere: aria de testare 7,3 cm ² Rezistența la rupere: aria de testare 50 cm ²	200 kPa 100 kPa	200 kPa 100 kPa
6.5	Rezistența cusăturii: material textil Rezistența cusăturii: piele	225 N 225 N	225 N 225 N
6.6	Modificări dimensionale ale materialelor textile țesute Modificări dimensionale ale materialelor textile împletite	≤ ± 3 % ≤ ± 5 %	≤ ± 3 % ≤ ± 5 %
6.7	Extinderea flăcării Procedura A – obligatoriu Procedura B – opțională	ISO 15025:2000, Procedura A (aprinderea suprafeței) ISO 15025:2000, Procedura B (aprinderea marginii) Fără flacără la partea de sus sau la oricare din părțile laterale, Fără formare de gaură Fără flacără sau resturi de material topit înseamnă autostingere la flacără ≤ 2 s Înseamnă autostingere la jar ≤ 2 s	ISO 15025:2000, Procedura A (aprinderea suprafeței) ISO 15025:2000, Procedura B (aprinderea marginii) Fără flacără la partea de sus sau la oricare din părțile laterale, Fără formare de gaură Fără flacără sau resturi de material topit înseamnă autostingere la flacără ≤ 2 s Înseamnă autostingere la jar ≤ 2 s
6.8	Impactul picăturilor de metal topit	15 picături	25 picături
6.9	Transfer de căldură (radiație)	RHTI 24 W ≥ 7,0	RHTI 24 W ≥ 16,0
6.10	Rezistență electrică	> 10 ⁵ Ω	> 10 ⁵ Ω
6.11	Cerință pentru piele: conținut de grăsime	≤ 15 %	≤ 15 %

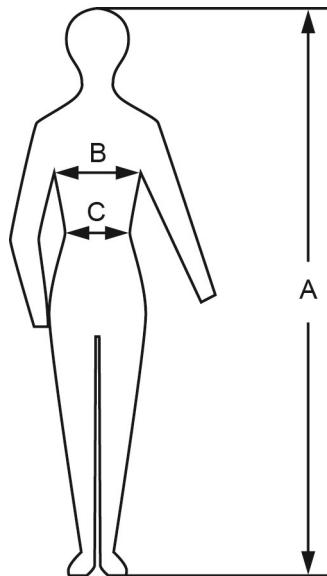
^a: Pentru ISO 15025:2000, Procedura B, această cerință nu este aplicabilă.

Atenție: Declarația de conformitate, raportul de testare, certificatul, manualul: www.weldas-ce.com

Manusile și îmbrăcăminte Weldas au fost testate și certificate la TUV Rheinland LGA Products GmbH, Germania (EU nr. 0197)

Adresa Weldas:

Weldas Europe B.V. Blankenweg 18 4612 RC Bergen op Zoom The Netherlands e-mail: europa@weldas.eu



Art.nr. (LxW)	A	B	C
44-2136 (91x60)	166-200	98-160	90-120
44-2142 (107x60)	166-200	98-160	90-120
44-2142 W (107x80)	166-200	98-160	90-120
44-2828 (71x56)	166-200	98-160	90-120
44-2836 (91x60)	166-200	98-160	90-120

	S	M	L	XL	XXL	XXXL	XXXXL
	44	48	52	56	60	64	66
A	166-170	171-176	177-182	183-187	188-192	193-196	197-200
B	98	100	112	124	136	148	160
C		90-98*	96-104*	98-120*	106-132	108-144	114

* = art.nr. 44-2600



Testarea și certificarea acestui produs este făcută în conformitate cu EN ISO 11611: 2015 de TÜV Rheinland LGA Products GmbH, Tillystraße 2, D-90431 Nürnberg, Germania (notified body nr. 0197).

Rapoartele de testare, certificatele și manualele pot fi descărcate de pe: www.weldas-ce.com

Adresa Weldas:

Weldas Europe B.V. Blankenweg 18 4612 RC Bergen op Zoom The Netherlands e-mail: europa@weldas.eu